



Centro de Desarrollo y Competitividad Industrial

Informe Técnico

Informe Trimestral de seguimiento al Plan Operativo Anual 2024

-CORRESPONDIENTE AL PERÍODO OCTUBRE – DICIEMBRE

Preparado por:

Departamento de Planificación y Desarrollo
División de Desarrollo Institucional y Calidad de la Gestión

Esther Rosa Hernández

Santo Domingo
Enero 2025



Tabla de Contenido

I. Resumen Ejecutivo.....	3
II. Antecedentes	16
III. Metodología	16
IV. Trabajo de Campo	18
V. Resultados	18
VI. Conclusiones y recomendaciones	19
VII. Anexos	22

I. Resumen Ejecutivo

El presente informe consiste en el monitoreo, evaluación y validación de los productos proyectados en el Plan Operativo Anual 2024, los cuales están alineados con el Plan Estratégico Institucional 2021 – 2024, en donde cada uno de estos afectan los cuatro (4) ejes establecidos, los cuales son de vital importancia para que PROINDUSTRIA cumpla con su misión, visión y estrategias a corto y largo plazo.

Los tres (3) primeros ejes corresponden a actividades misionales y sustantivas de la institución, mientras que el Eje 4 corresponde a las actividades administrativas, de soporte, apoyo y consultivas.

Para el 2024, PROINDUSTRIA continuó la iniciativa de años anteriores de dinamizar el POA, agregando productos más ambiciosos, manteniendo los productos existentes de relevancia, y reorganizando productos de años anteriores de manera que quedaran mejor estructurados.

A continuación, se muestran los resultados actuales de la ejecución del POA 2024 del último trimestre.

Como se puede observar en la siguiente tabla, con un total de 229 productos proyectados en el POA (11 productos más que el año pasado), presentamos un 52.84% de logro para el final del periodo de octubre y diciembre, ya que 121 productos han cerrado o finalizado a la fecha alcanzando metas aceptables o superándolas, incluyendo los productos que finalizaron en trimestres pasados. Hay que tener en cuenta que la gran mayoría de productos presentes en el POA de PROINDUSTRIA son productos recurrentes y de repetición constante, como es la seguridad de la institución.

Tabla No. 1

Cantidad de Productos	Cantidad de Productos logrados	Porcentaje logrado en General
229	121	52.84%

En estos tres meses del POA 2024, de un total de 229 productos, unos 65 iniciaron o continuaron su ejecución sin alcanzar su meta o cerrar, equivalente a un 28.38%; por otro lado, la cantidad restante equivale a un 18.78% no fueron iniciados, en consecuencia, no se lograron.

Se mantuvo la tendencia de una institución porcentualmente más dinámica este 2024, en comparación con el año anterior.

Ver tabla No. 2:

Tabla No. 2

Cantidad Total de Productos	Ejecución General de Productos	Porcentaje de ejecución General	Porcentaje de metas en ejecución General	Cantidad de productos no iniciados	Porcentaje de productos no iniciados
229	65	28.38%	44.79%	43	18.78%

En la tabla No. 3 se observa el comportamiento de todas las áreas en el cumplimiento de cada uno de sus productos:

- **Áreas con productos en Eje 1, Eje 2 y Eje 3:**

Tabla No. 3

Ejecución General de Productos por Área

Enero - marzo 2024

Área	Cantidad de Productos	Logrados	En ejecución	No Iniciados	% productos logrados T4	% productos en ejecución T4	% acumulativo de logros T4	% logro meta trimestral T4
1. Dirección de Servicios de Apoyo a la Industria	30	16	8	5	53.33%	26.67%	53.33%	399.90%
1.1 Departamento de Registro y Calificación	4	2	2	0	50.00%	50.00%	50.00%	518.56%

1.2	Departamento de Encadenamientos Productivos	6	4	1	1	66.67%	16.67%	66.67%	433.33%
1.3	Departamento de Asistencia Integral a las PYMIS	3	3	0	0	100.00%	0.00%	100.00%	1014.40%
1.4	División de Fomento a la Innovación	7	2	2	3	28.57%	28.57%	28.57%	186.67%
1.5	División de Incubación y Aceleración de Industrias	8	5	3	0	62.50%	37.50%	62.50%	164.90%
1.6	División de Apoyo a la Productividad	2	1	0	1	50.00%	0.00%	50.00%	81.57%
2. Dirección de Parques, Distritos Industriales y Zonas Francas		33	16	6	11	48.48%	18.18%	13.60%	59.47%
2.1	Departamento de Negocios e Inversiones	7	4	0	3	57.14%	0.00%	18.35%	82.29%
2.2	Departamento de Gestión, Seguimiento y Evaluación de Parques, Distritos Industriales y Zonas Francas	11	5	6	0	45.45%	54.55%	12.67%	61.00%
2.3	Departamento de Diseño y Desarrollo de Proyectos Industriales	15	7	0	8	46.67%	0.00%	9.80%	35.10%

Para ver más detalles de los productos de las áreas ver anexo.

En cuanto a las metas, se logró completar sustancialmente 32 productos (50.79%) de los productos totales de los ejes 1, 2 y 3. Aunque cerramos el año con 22.22% (14) de los 63 productos en ejecución sin alcanzar un porcentaje significativo de sus metas, hemos

registrado un 134% de las metas colectivas logradas, para los ejes estratégicos 1, 2 y 3, aproximadamente.

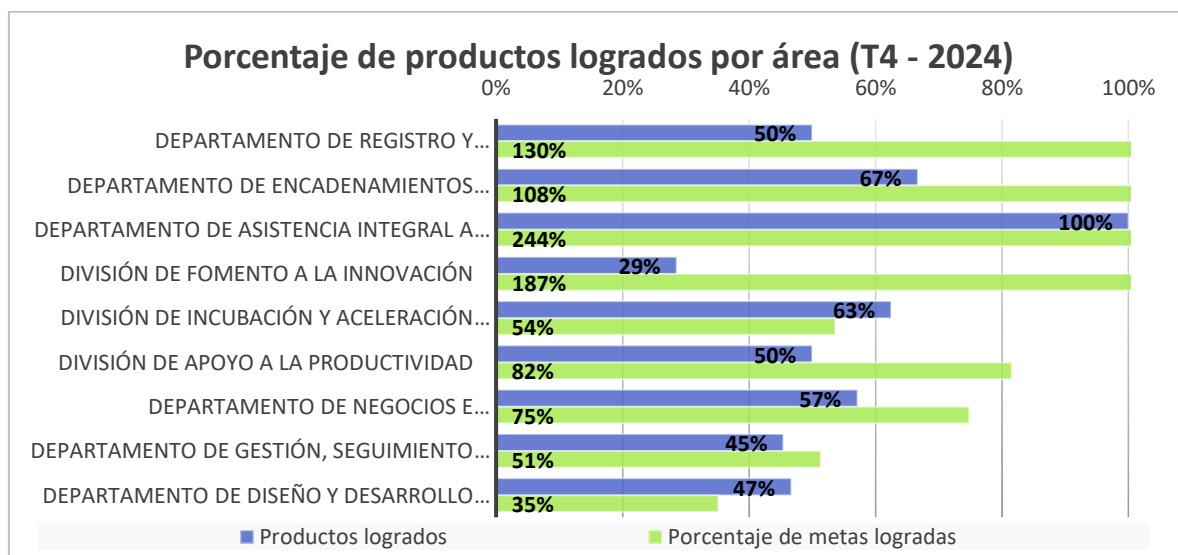
Es notable que nuestra principal área de servicios a nuestros grupos de interés, la Dirección de Servicios de Apoyo a la Industria, presentó problemas durante todo el año para reportar de manera oportuna el seguimiento al POA 2024.

En cuanto a los resultados de la Dirección de Parques, Distritos Industriales y Zonas Francas, se registra una baja de resultados artificial, ya que varios productos ambiciosos que se plasmaron en el POA para 2024 no se llevaron a cabo por temas de realineación estratégica y presupuestaria, varios de estos atados a dinámicas y cambios de prioridades estratégicas debido al cambio de gestión de la institución.

Sin embargo, hay que recordar que los resultados de productos de PROINDUSTRIA están atados a las dinámicas del sector industrial manufacturero, que se caracteriza por tener su pico de actividad y resultados en mitad de año, teniendo como meses de poca actividad enero y diciembre, por lo que los resultados de nuestra institución suelen ser mejores en los trimestres T2 y T3.

En la gráfica No. 1, se observa el porcentaje de logros de las áreas durante el del año:

Grafica No. 1: Porcentaje de productos logrados por área período octubre - diciembre 2024.



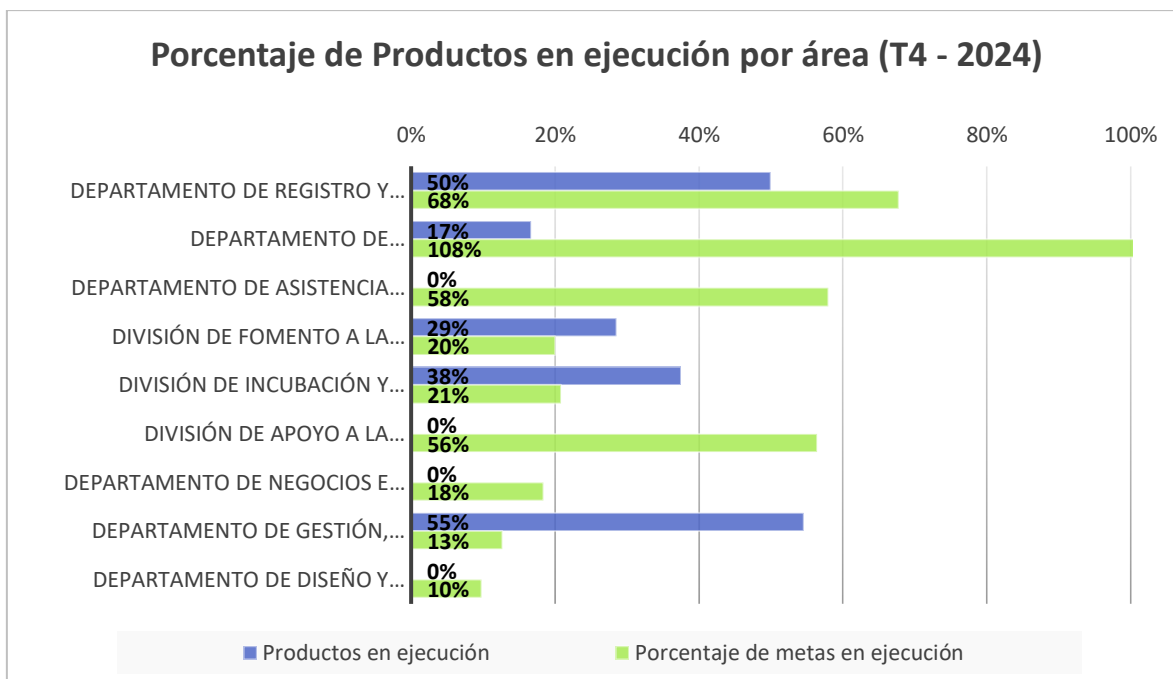
Fuente: Formularios de seguimiento al POA 2024 e Informe de Memoria Institucional 2024.

En esta gráfica No.1, se puede apreciar el comportamiento de las áreas en la ejecución de sus metas del Plan Operativo Anual, donde se observa que los logros han sido principalmente en subproductos y, aunque hay varios productos completados y cerrados, hay una cantidad sustancial de productos que no se completaron o iniciaron. Es de particular interés destacar que para este POA 2024, se plantearon varios productos innovadores y desafiantes, siendo estos los que presentaron mayor índice de dificultades, por lo que el bajo porcentaje de logro **no** es de particular preocupación.

A nivel general, las áreas van logrando sus metas a un ritmo normal, salvo contadas excepciones.

Destaca el logro de Asistencia Integral a las MIPYMIS, quienes han tenido un rendimiento excepcional.

Grafica No.2: Porcentaje de productos de los ejes 1, 2 y 3 que han iniciado su ejecución:



Fuente: Formularios de seguimiento al POA 2024 e Informe de Memoria Institucional 2024.



Esta gráfica No. 2, representa el porcentaje de productos iniciados, pero no terminados, en cada área. Se observa que se realiza una comparación entre el número de productos en ejecución (en azul) y el porcentaje de las metas de dichos productos que ha sido alcanzado a la fecha (en verde). Vemos que, aunque la mayoría de las áreas cierran el año con productos sin completar y cerrar, los departamentos de la Dirección de Servicios de Apoyo a la Industria exhiben un comportamiento muy dinámico, superior a lo esperado para el período analizado, siendo los meses del primer y del último (y actual) trimestre los meses de menor actividad, estadísticamente hablando.

Por su parte, la Dirección de Parques, Distritos Industriales y Zonas Francas también presenta un nivel de actividad aceptable, producto de las acciones tomadas en años pasados en cuanto a la construcción, recuperación de naves y dinamización de la Dirección, así como visibilización de la gestión y servicios de la institución. Teniendo en cuenta los altos niveles de ocupación en las zonas francas y parques industriales administrados por PROINDUSTRIA, es normal el bajo porcentaje de metas en ejecución. Sin embargo, es una realidad que registramos logros en ejecución por debajo de las metas esperadas para los productos del Departamento de Negocios y de Diseño y Desarrollo de Proyectos Industriales. Esto debido principalmente a los productos innovadores introducidos en el POA 2024 para estas áreas, junto con la reevaluación estratégica del período de transición de gestión.

En el presente periodo octubre - diciembre, la mayoría de las áreas entregaron las informaciones de los productos dentro de la fecha establecida. Sin embargo, se mantiene una marcada dificultad la entrega de informaciones específicas relacionadas al seguimiento y control del POA.

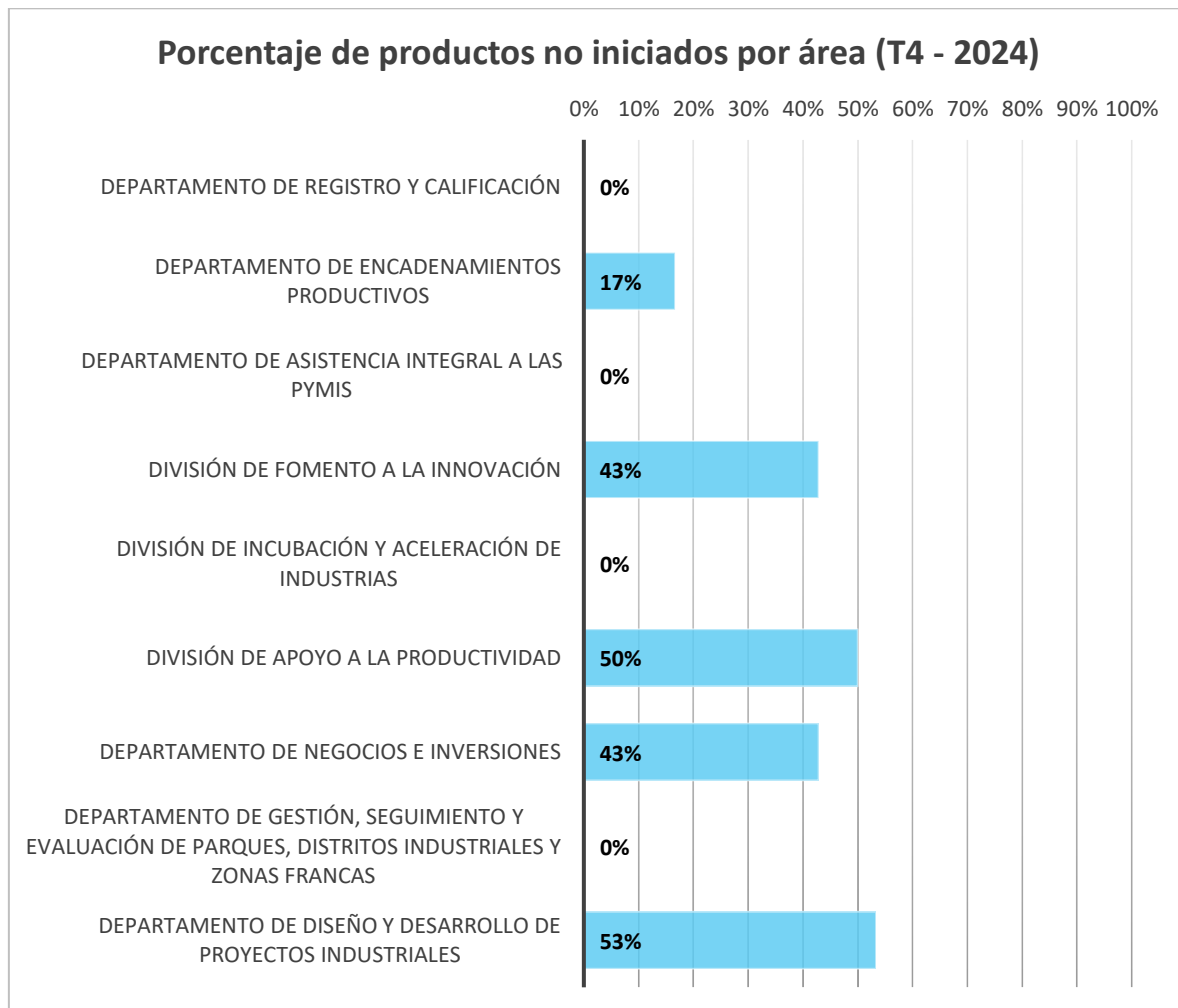
Esto es extremadamente preocupante para el control de estadísticas y calidad, haciendo imperativo incrementar los controles de reporte y seguimiento al POA para el 2025, revisando la metodología y proponiendo regímenes de consecuencias. Este trimestre, en particular, se contó con un reporte suplementario o alternativo, siendo el Informe de la Memoria Institucional Anual, por lo que se suplementaron y verificaron los datos

reportados para ciertas áreas, especialmente tan importantes como los datos de nuestras dos direcciones de áreas misionales.

Esperamos que la digitalización de la institución facilite tanto el reporte oportuno de avance, como la medición de logros y la elaboración de estadísticas institucionales, por lo que seguiremos recomendando al área de Tecnologías de la Información y Comunicaciones, la implementación de herramientas de medición y reporte digitales.

De igual manera, se hace imperativo organizar talleres para instruir al nuevo personal sobre la correcta y oportuna forma de reportar el seguimiento al POA.

Grafica No.3: Porcentaje de productos de los ejes 1, 2 y 3 que no han iniciado su ejecución:



Fuente: Formularios de seguimiento al POA 2024 e Informe de Memoria Institucional 2024.



En esta gráfica vemos el porcentaje de productos que aún no han sido iniciados, siendo evidente que las áreas que presentan mayor número de productos no iniciados son aquellas que presentan los productos novedosos y desafiantes.

Esto también presenta un hallazgo relevante: Es necesario definir y alinear las prioridades estratégicas de manera transversal, a través de todas las y los directores y encargados de áreas, para evitar proponer productos que no se podrá ejecutar.

- Áreas con productos en Eje 4:

Tabla No. 4

Ejecución General de Productos por Área

Octubre - diciembre 2024

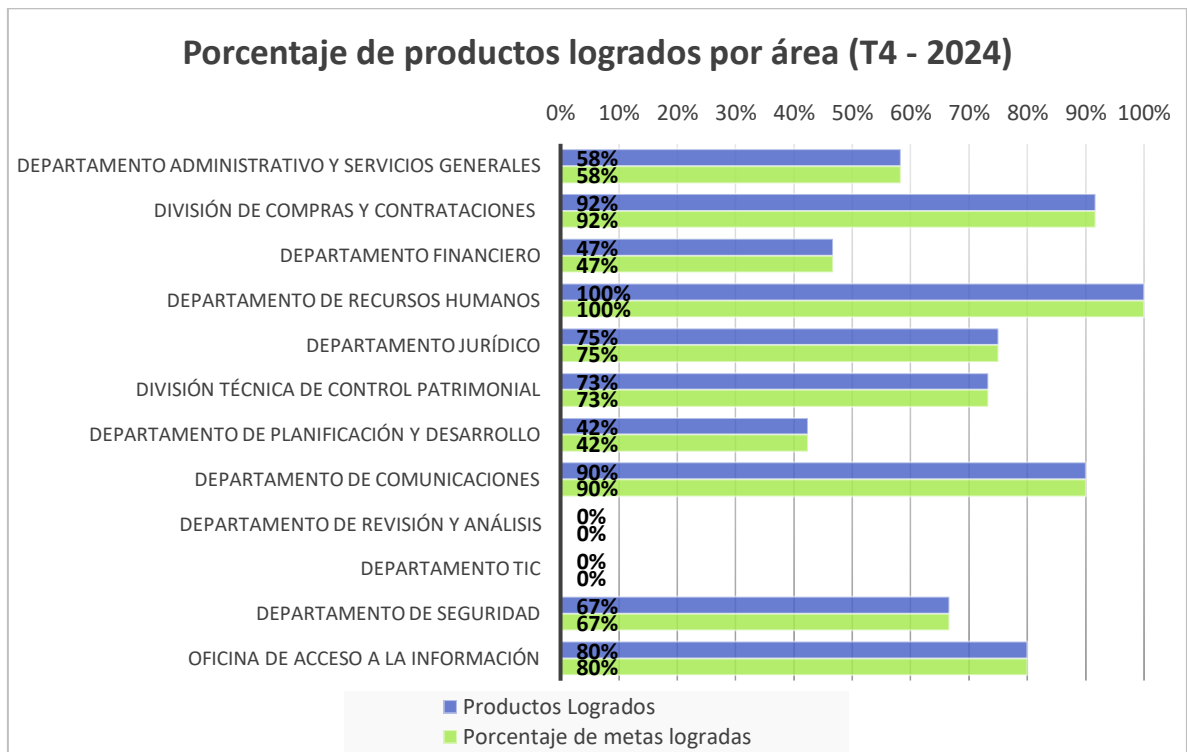
Área	Productos	Cantidad de Productos	Logrados	En ejecución	No Iniciados	% logros T3	% en ejecución T3	% acumulativo en ejecución T3	% logro meta trimestral T3
1. Dirección Administrativa y Financiera		39	25	6	8	66%	14%	66%	166%
1.1	Departamento Administrativo y Servicios Generales	12	7	1	4	58%	8%	58%	49%
2.2	Departamento Administrativo - Compras y Contrataciones	12	11	1	0	92%	8%	92%	205%
2.3	Departamento Financiero	15	7	4	4	47%	27%	47%	243%
4.	Departamento de Recursos Humanos	16	16	0	0	100%	0%	100%	323%
5.	Departamento Jurídico	8	6	1	1	75%	13%	75%	2730%
6.	División Técnica de Control Patrimonial	15	11	0	4	73%	0%	73%	803%
7.	Departamento de Planificación y Desarrollo	33	14	9	10	42%	27%	42%	205%
8.	Departamento de Comunicaciones	10	9	0	1	90%	0%	90%	397%
9.	Departamento de Revisión y Análisis	23	0	23	0	0%	100%	0%	0%
10.	Departamento de Tecnologías de la	11	0	9	2	0%	82%	0%	386%

Información y Comunicación								
11. Departamento de Seguridad	6	4	2	0	67%	33%	67%	76%
12. Oficina de Acceso a la Información	5	4	1	0	80%	20%	80%	60%

Para ver más detalles de los productos de las áreas ver anexo.

En la siguiente gráfica No.4 se observa el porcentaje de logros de las áreas durante el año:

Gráfica No. 4: Porcentaje de productos logrados por área período octubre – diciembre 2024.



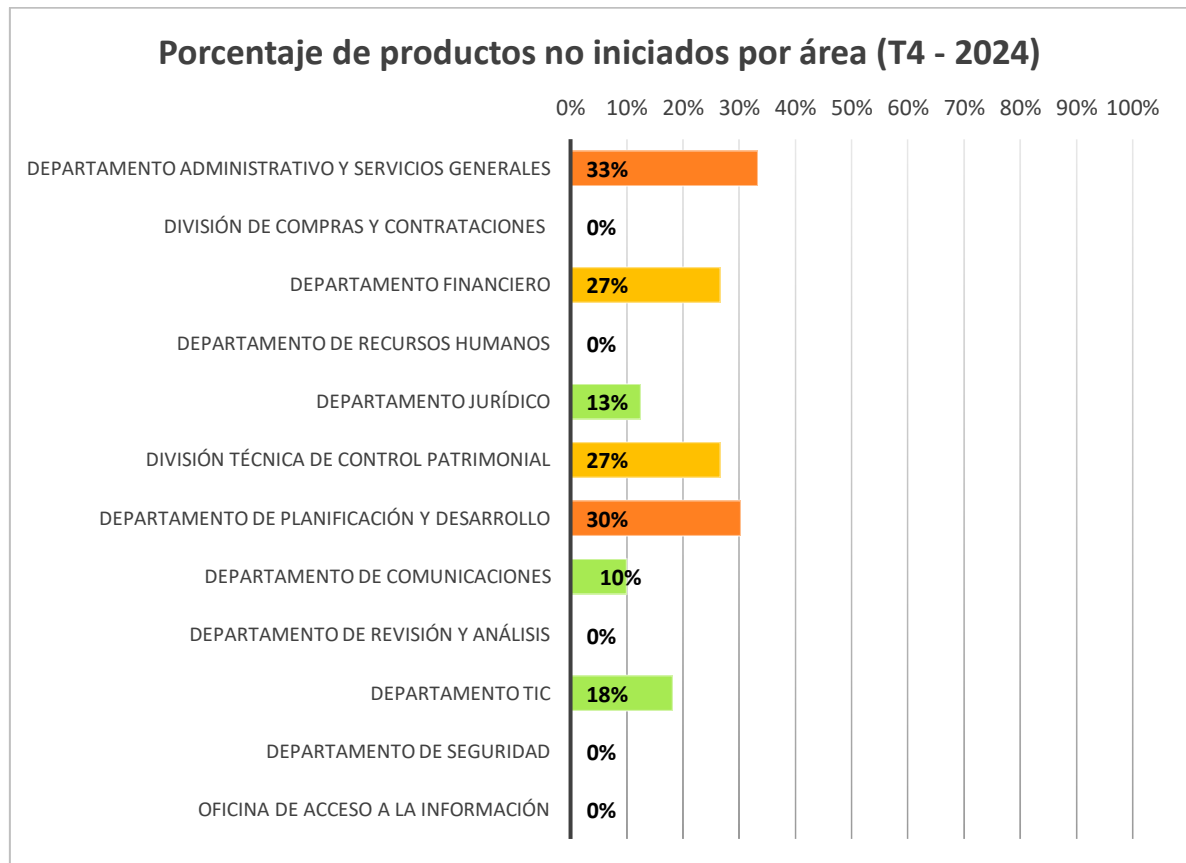
Fuente: Formularios de seguimiento al POA 2024 e Informe de Memoria Institucional 2024.

En la gráfica No. 4, se puede apreciar el logro para las áreas en la ejecución de sus metas del Plan Operativo Anual, exhibiendo un comportamiento normal debido a que, aunque la mayoría de las áreas cuentan con más de 50% de sus productos logrados para el cierre

del último trimestre de 2024, se han completado prácticamente el 50% de las metas y productos (89), puesto que todas las áreas del eje estratégico #4 corresponden a áreas de apoyo o consultoras, por lo que sus metas suelen ser periódicas, o a lo largo del año.

En el caso de áreas como la Oficina de Acceso a la Información y el Departamento de Seguridad, gran parte de sus metas son de carácter continuo, por lo que se representan con el 100% de sus productos y metas en ejecución hasta finalizar el año, salvo que se presente algún incumplimiento en sus productos.

Gráfica No. 5: Porcentaje de productos del eje 4 que aún no han iniciado su ejecución.



Fuente: Formularios de seguimiento al POA 2024 e Informe de Memoria Institucional 2024.



Esta gráfica No. 5, representa el porcentaje de productos no iniciados en cada área, se puede observar que se utilizó colores de semaforización para poder resaltar las áreas que tienen mayor porcentaje de productos no iniciados.

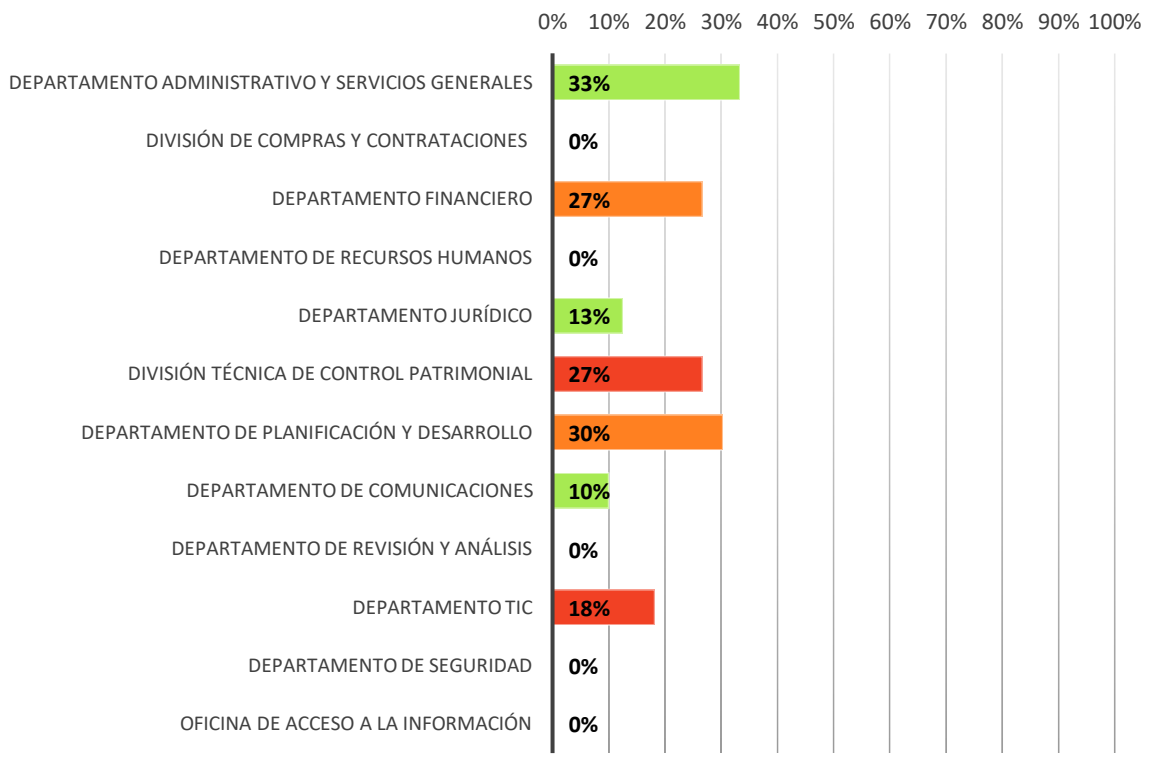
Aunque presentamos la mayoría de productos en ejecución, o incluso logrados, hay unas cuantas áreas que presentan una gran proporción de productos sin iniciar. Destaca que la División Técnica de Control Patrimonial, una de las áreas que cuentan con mayor proporción de productos no iniciados (un 27%), no ha iniciado esos productos ya que dependen de que se genere una demanda externa y una necesidad de llevarlos a cabo, por lo que el hecho de que no hayan iniciado no es de particular preocupación, cuando se analiza en el contexto de las acciones de la Dirección de Parques, Distritos Industriales y Zonas Francas.

También destacan el Depto. Administrativo y de Servicios Generales, quienes presentan un gran número de productos no iniciados, debido al número de productos pospuestos por decisiones de nivel estratégico o presupuestario, como proyectos de modernización de infraestructura de la Sede Central. Este caso es similar al de los productos de Planificación y Desarrollo, así como del Dpto. Financiero, particularmente en los productos relacionados a capacitaciones especializadas para el personal de estas áreas, que no se iniciaron debido a consideraciones estratégicas y presupuestarias.

Habiendo considerado eso, consideramos que los productos ejecutados y cumplidos alcanzan las expectativas institucionales.

Gráfica No. 6: Porcentaje de productos del eje 4 que se encuentran en plena ejecución.

Porcentaje de productos no iniciados por área (T4 - 2024)



Fuente: Formularios de seguimiento al POA 2024 e Informe de Memoria Institucional 2024.

II. Antecedentes

La Dirección General del Centro de Desarrollo y Competitividad Industrial (PROINDUSTRIA), en uso de las atribuciones que le confiere la Resolución Núm. 14-2013, del Ministerio de Administración Pública (MAP), para gestionar la aplicación e implementación de Modelos de Gestión de Calidad, establece la División de Desarrollo Institucional y Calidad en la Gestión dependiente del Departamento de Planificación y Desarrollo, con propósitos que incluyen implementar un sistema de seguimiento, monitoreo y evaluaciones efectivas de su Plan Operativo Anual, y con la responsabilidad de apoyar, capacitar y validar las actividades presentadas en el plan, para lograr los productos que corresponden con los ejes estratégicos, que buscan ofrecer valor añadido y son claves en la consecución de la misión, visión y estrategias de la Institución.

Por otro lado, contribuye con el fortalecimiento de los controles internos institucionales, con el cumplimiento de las normas administrativas, técnicas, legales, y la protección de los recursos públicos, con una mejor utilización de las informaciones oportunas y confiables a fines de lograr las metas.

El informe trimestral, es analizado y realizado por la División de Desarrollo Institucional y Calidad en la Gestión, la cual está a disposición de los responsables de cada una de las áreas de la Institución, ya que este trabajo amerita un acompañamiento permanente.

III. Metodología

Con la finalidad de ofrecer un informe trimestral, según los lineamientos de trabajo, el proceso es realizado de la siguiente manera:

1. Levantamiento de información: Mediante la plantilla suministrada, los responsables de cada área, presentarán todas las actividades que se ejecutaron en el período en curso, relativas a los productos programados para alcanzar los resultados.

2. Análisis de la Plantilla

Los datos de la plantilla reflejan las informaciones necesarias para evaluar y apoyar nuestro análisis descriptivo del comportamiento del POA 2023 por período de dos meses. Las mismas son revisadas en el siguiente orden:

- a) Verificación de los Productos
- b) Revisión de las Actividades
- c) Comportamiento de los Indicadores
- d) Resultados Alcanzados
- e) Medios de Verificación
- f) Acciones correctivas y desviadas

Este orden facilita el análisis del contenido.

3. Análisis del contenido

Se inicia con la actividad de recepción de las plantillas a evaluar, siguiendo el orden lógico del diseño. Se implementaron consultas telefónicas, comentarios insertados en las plantillas presentadas, interacción personal entre los responsables de las áreas con esta división, programando sesiones de trabajo.

4. Presentación de los resultados

El análisis refleja los resultados alcanzados y las razones de no cumplimiento de lo programado en el POA anual de cada área, y por ende arrojan los requerimientos necesarios para obtener los productos planificados, a través de medidas correctivas justo a tiempo.

Es de particular interés reflejar el cumplimiento y alcance de logros, tanto a nivel de productos como de las metas de estos, puesto que la metodología actual permite reflejar la diferencia entre el número de productos cumplidos o en ejecución, frente a la ponderación del peso porcentual que tiene cada meta de cada producto. Esto nos permite resaltar cuando un área obtiene resultados por encima de sus metas, así no cumpla con el 100% de sus productos.

IV. Trabajo de Campo

Se realiza el levantamiento de las informaciones del POA trimestral de cada área, que presentó su plan operativo anual para el 2024.

V. Resultados

Los resultados que se ofrecen a continuación, producto del trabajo de campo y revisión de los datos levantados, reflejan los resultados individuales por área, con un cuadro explicativo que permite una mayor comprensión de las informaciones suministradas por las mismas.

VI. Conclusiones y recomendaciones

En este Seguimiento al POA 2024 se realizó un análisis de los resultados alcanzados de los productos proyectados en cada una de las áreas, correspondiente al periodo octubre - diciembre, siendo de sumo interés para la División de Desarrollo Institucional y Calidad en la Gestión lograr validar el avance, progreso, percances, cambios estratégicos, entre otros, de las actividades de los productos que están programados para el año 2024, y así cumplir con los ejes y objetivos estratégicos establecidos en el Plan Estratégico Institucional 2021-2024 para el último año de este.

Tras los ajustes a las metas proyectadas en el PEI 2021-2024, hemos estado dando seguimiento a unas metas actualizadas más ambiciosas, puesto que las originales se plantearon teniendo en mente una recuperación más lenta y menos dinámica a la que experimentamos en 2021. De igual manera, hemos visto cambios tanto en la dirección estratégica de la institución como de comportamientos de los industriales que afectan los servicios que ofrecemos y, por ente, las metas que hemos proyectado.

El logro de las metas en cada una de las áreas contribuye a que PROINDUSTRIA siga teniendo un fortalecimiento y un desarrollo institucional continuo, además de ser un referente en el apoyo a la industria manufacturera dominicana, establecido en nuestra Visión Institucional, reconocida por las políticas que articula e implementa, la calidad de los servicios que ofrece, y los programas y proyectos innovadores que ejecuta.

En virtud de esto, estamos ejecutando un POA con mayor cantidad de productos. Destacamos que una proporción sustancial de estos productos nuevos y ambiciosos no se pudo ejecutar, total o parcialmente, siendo una lección valiosa para la planificación de los próximos 4 años en materia de priorización estratégica y operativa, distribuyendo los productos y presupuesto de una manera más estratégica.

Aunque ha sido destacable el buen desempeño de cumplimiento en cuanto a los logros y productos ejecutados tanto en los trimestres anteriores como en el último trimestre de este

año 2024, se ha acentuado el problema de reporte a tiempo del Seguimiento al POA, al mismo ritmo que han aumentado los requerimientos de generación de reportes, tanto internos como de instituciones externas.

Es por esto que debemos recalcar la gran necesidad de redoblar los esfuerzos por modernizar la institución, en materia de transformación digital, comunicación interdepartamental y, en última instancia pero de igual importancia, los reportes a tiempo de las acciones, logros y estadísticas.

Se mantiene como un gran reto el aplicar eficientemente una reingeniería a los procesos, junto a los esfuerzos para la modernización de la Institución, una meta y un requerimiento de cumplimiento para la actual gestión, que permita cumplir eficientemente con nuestra Misión y Visión institucionales.

De parte de la División de Desarrollo Institucional y Calidad en la Gestión, se evalúa positivamente la implementación del nuevo formato de reporte del POA, que buscaba entregar una medición de logros más precisa y con información de mayor calidad para la medición de los logros, los productos ejecutados e iniciados y los productos pendientes. Tras realizar esta implementación, se propondrá aprovechar la actualización de la plantilla del POA, producto de las labores de planificación estratégica con el PEI para 2025-2028, para actualizar toda la metodología de seguimiento, análisis y monitoreo trimestrales de cumplimiento del POA.

Esto a raíz de que sigue registrándose la baja eficiencia del reporte de las áreas, particularmente en cuanto a las fechas de entrega.

Se mantiene la conclusión de la urgencia de tomar medidas para superar el bajo nivel de reporte de seguimiento al POA con respecto a los próximos períodos, para evitar reportar erróneamente los logros de las áreas, dificultando las labores de gestión y planificación institucionales.

ANEXOS

VII. Anexos

- **Áreas con productos en Eje 1, Eje 2 y Eje 3**
- **Áreas con productos en Eje 4**

Área	Productos	Cantidad de Productos	Logrados	En ejecución	No Iniciados	% logros T4	% en ejecución T4	% acumulativo de logros T4	% acumulativo en ejecución T4	% logro meta trimestral T4	Estatus
1. Dirección de Servicios de Apoyo a la Industria		30	16	8	5	53%	27%	134%	55%	400%	
1.1	Departamento de Registro y Calificación	4	2	2	0	50%	50%	130%	68%	519%	
Registro Industrial	Número de empresas registradas nuevas	390	466	873		119%	224%	343%	224%	1373%	No se recibió reporte de POA a tiempo
	Número de empresas registradas actualizadas	750	766	849		102%	113%	215%	113%	861%	No se recibió reporte de POA a tiempo
Calificación Industrial	Número de empresas calificadas nuevas	45	28	38		62%	84%	147%	84%	587%	No se recibió reporte de POA a tiempo
	Número de empresas calificadas renovadas	280	115	338		41%	121%	162%	121%	647%	No se recibió reporte de POA a tiempo
Plan de Promoción de Registro y Calificación Industrial y otros servicios de PROINDUSTRIA	Plan de Promoción de Registro y Calificación (Implementado)	1	10%	0%		10%	0%	10%	0%	40%	No se recibió reporte de POA a tiempo
Digitalización y simplificación de los procesos de Registro y Calificación Industrial	Digitalización y simplificación de los procesos de Registro y Calificación Industrial	100%	75%	0%		75%	0%	75%	0%	300%	No se recibió reporte de POA a tiempo
1.2	Departamento de Encadenamientos Productivos	6	4	1	1	67%	17%	108%	108%	433%	
Programa de las actividades de apoyo de encadenamientos productivos	Rondas de Negocios B2B	2	1	2		50%	100%	150%	150%	600%	No se recibió reporte de POA a tiempo
	cooperación interinstitucional para el fortalecimiento de encadenamientos productivos en el sector industrial	2	1	0		50%	0%	50%	50%	200%	No se recibió reporte de POA a tiempo
	Formación industrial (Panel de Encadenamientos Productivos, casos de éxito)	A solicitud	0	0		0%	0%	0%	0%	0%	No se recibió reporte de POA a tiempo
	Formación industrial (Actividades de capacitación)	4	2	2		50%	50%	100%	100%	400%	No se recibió reporte de POA a tiempo
Alianzas estratégicas, vinculaciones, y grupos asociativos fomentados (2)	Cantidad de Sensibilizaciones	4	1	3		25%	75%	100%	100%	400%	No se recibió reporte de POA a tiempo
	Número de vinculaciones productivas, alianzas o grupos asociativos en gestión	4	3	3		75%	75%	150%	150%	600%	No se recibió reporte de POA a tiempo
Programa de Economía Circular para el sector manufacturero	Actividades que fomenten la economía circular y energía verde	A solicitud	0	2		0%	67%	67%	67%	267%	No se recibió reporte de POA a tiempo

Análisis de Cadena de Valor	Cadenas evaluadas	1	0	1	0	0%	0%	100%	100%	400%	No se recibió reporte de POA a tiempo
Programa de Desarrollo	Cantidad de proveedores desarrollados/ vinculados	4	6	0		150%	0%	150%	150%	600%	No se recibió reporte de POA a tiempo
Diseñar propuesta para la creación de un parque industrial especializado, basado en clústeres*	Documentos sometidos	1	0	0		0%	0%	0%	0%	0%	No se recibió reporte de POA a tiempo
1.3	Departamento de Asistencia Integral a las PYMIS	3	3	0	0	100%	0%	244%	58%	1014%	
Asistencia Integral a las Pequeñas y Medianas industrias realizada	Asesorías y asistencia de manera integral	1400	1440	571		103%	41%	144%	41%	575%	No se recibió reporte de POA a tiempo
	Realizar Formaciones para industriales	20	42	10		210%	50%	260%	50%	1733%	No se recibió reporte de POA a tiempo
	Cantidad de participantes que se pretenden impactar mediante capacitaciones	800	1857	451		232%	56%	289%	56%	1154%	No se recibió reporte de POA a tiempo
	Número de Videos para divulgar la Ley 392-07 y sus Modificaciones.	6	8	19		133%	317%	450%	317%	1800%	No se recibió reporte de POA a tiempo
Programa Integral de Formación e Información para desarrollo MIPYMIS en Propiedad Industrial (Pro Mujeres Industriales).	Programa Diseñado	1	1			100%	0%	100%	0%	100%	No se recibió reporte de POA a tiempo
	Cantidad de Industrias	10	51			510%	0%	510%	0%	2040%	No se recibió reporte de POA a tiempo
	Cantidad de Alianzas Estratégicas	2	0			0%	0%	0%	0%	0%	No se recibió reporte de POA a tiempo
Programa Integral de Fortalecimiento del Comercio Electronico para desarrollo de las MIPYMIS.	Diseño del Programa	1	1			100%	0%	100%	0%	400%	No se recibió reporte de POA a tiempo
	Cantidad de Industrias Impactadas	25	385			1540%	0%	1540%	0%	6160%	No se recibió reporte de POA a tiempo
	Cantidad de Capacitaciones Impartidas	15	8	17		53%	113%	167%	113%	667%	No se recibió reporte de POA a tiempo
	Cantidad de Personas Capacitadas	100	474	1003		474%	1003%	1477%	1003%	5908%	No se recibió reporte de POA a tiempo
1.4	División de Fomento a la Innovación	7	2	2	3	29%	29%	187%	20%	187%	
Programa de Innovación y Desarrollo de Habilidades para las pequeñas y medianas industrias del sector manufacturero	Cantidad de asistencias técnicas	3	0	0		0%	0%	0%	0%	0%	
Gestionar alianzas estratégicas con los sectores públicos, privados y académicos para promover la cultura innovadora	Cantidad de alianzas	2	0	0		0%	0%	0%	0%	0%	

Programa Nacional de Capacitación para la Industria Manufacturera	Cantidad de capacitaciones	60	40	12		67%	20%	87%	20%	87%	
Proyecto: Diseñar e implementar un Programa de Gestión Estratégica en Innovación en las industrias de manufacturas.	Programa diseñado e Implementado	1	0		0	0%	0%	0%	0%	0%	
	Cantidad de Industriales Capacitados	25	0		0	0%	0%	0%	0%	0%	
Premio a la Innovación Industrial	Reconocimiento a la Innovación Implementado	1	1		0	100%	0%	100%	0%	100%	
Proyecto: Programa Uso de Tecnología, transformación tecnológica.	Programa diseñado e Implementado	1	0		0	0%	0%	0%	0%	0%	
	Cantidad de Industriales Capacitados	25	0		0	0%	0%	0%	0%	0%	
Proyecto: Programa "Reto de Industria 4.0"	Programa diseñado e Implementado	1	0		0	0%	0%	0%	0%	0%	
	Cantidad de Industrias Beneficiadas	25 a 30	0		0	0%	0%	0%	0%	0%	
1.5	División de Incubación y Aceleración de Industrias	8	5	3	0	63%	38%	54%	21%	165%	
Programa de Incubación y Aceleración de Industrias en proceso de desarrollo	Empresas Pre-Incubadas (Convocatoria)	1	1			100%	0%	100%	0%	100%	No se recibió reporte de POA a tiempo
	Empresas Pre-Incubadas (Servicios de preincubación)	16	6			38%	0%	38%	0%	150%	No se recibió reporte de POA a tiempo
	Empresas Pre-Incubadas (Servicios de Incubación)	A solicitud	0		0	0%	0%	0%	0%	0%	No se recibió reporte de POA a tiempo
	Empresas Incubadas (Convocatoria)	1	1			100%	0%	100%	0%	100%	No se recibió reporte de POA a tiempo
	Empresas Incubadas (Evaluación y Asistencias técnicas)	6	11	3		183%	50%	233%	50%	933%	No se recibió reporte de POA a tiempo

Programa de Incubación y Aceleración de Industrias en proceso de implementación	Empresas Incubadas (Servicios de vinculación)	A solicitud	0		0	0%	0%	0%	0%	0%	No se recibió reporte de POA a tiempo
	Empresas Incubadas (Dar de alta de fase de Incubación)	3	0		0	0%	0%	0%	0%	0%	No se recibió reporte de POA a tiempo
	Empresas Aceleradas (Convocatoria)	1	1			100%	0%	100%	0%	100%	No se recibió reporte de POA a tiempo
	Empresas Aceleradas (Evaluación de empresas para aceleración)	5	25			500%	0%	500%	0%	2000%	No se recibió reporte de POA a tiempo
	Empresas Aceleradas (Servicios de aceleración a empresas)	5	0		0	0%	0%	0%	0%	0%	No se recibió reporte de POA a tiempo
	Empresas Aceleradas (Servicios de vinculación)	A solicitud	0		0	0%	0%	0%	0%	0%	No se recibió reporte de POA a tiempo
	Empresas Aceleradas (Certificación de aceleración)	3	0		0	0%	0%	0%	0%	0%	No se recibió reporte de POA a tiempo
	Empresas asesoradas o asistidas técnicamente	20	42			210%	0%	210%	0%	0%	No se recibió reporte de POA a tiempo
Programa de Capacitación para Emprendedores y MIPYMES del Sector Manufacturero Industrial	Talleres y capacitaciones	2	2	2		100%	100%	200%	100%	800%	No se recibió reporte de POA a tiempo
	Conferencia con motivo de la Semana Global de Emprendimiento	1	0	1	0	0%	100%	100%	100%	100%	No se recibió reporte de POA a tiempo
	Entrega premio al Emprendedor Industrial Manufacturero	1	1			100%	0%	100%	0%	300%	No se recibió reporte de POA a tiempo
Programa de Tecnología Sostenible.	Realización de convocatoria	1	0	0		0%	0%	0%	0%	0%	No se recibió reporte de POA a tiempo
	Selección de startups con enfoque en tecnologías sostenibles (selección realizada)	1	0	0		0%	0%	0%	0%	0%	No se recibió reporte de POA a tiempo
	Asesoramiento en la elaboración de modelos de negocio y estrategias de mercado. (1 subprograma de apoyo)	1	0	0		0%	0%	0%	0%	0%	No se recibió reporte de POA a tiempo
	Apoyo en el desarrollo de prototipos y pruebas de concepto (1 subprograma de apoyo)	1	0	0		0%	0%	0%	0%	0%	No se recibió reporte de POA a tiempo
Programa Alimentación Innovadora	Conexión con expertos en sostenibilidad y tecnología verde (1 subprograma de vinculación con expertos)	1	0	0		0%	0%	0%	0%	0%	No se recibió reporte de POA a tiempo
	Selección de startups enfocadas en la innovación alimentaria, como alimentos alternativos, nuevos	1	0	0		0%	0%	0%	0%	0%	No se recibió reporte de POA a tiempo
	Apoyo en la formulación y pruebas de productos	1	0	0		0%	0%	0%	0%	0%	No se recibió reporte de POA a tiempo
	Ayuda en la construcción de estrategias de comercialización y distribución.	1	0	0		0%	0%	0%	0%	0%	No se recibió reporte de POA a tiempo
Programa de Fabricación Aditiva (Impresión 3D)	Asesoramiento en la gestión de la cadena de suministro y control de calidad.	1	0	0		0%	0%	0%	0%	0%	No se recibió reporte de POA a tiempo
	Selección de startups que trabajan en tecnologías de fabricación aditiva, como la impresión 3D.	1	0	0		0%	0%	0%	0%	0%	No se recibió reporte de POA a tiempo
	Asesoramiento en la selección de materiales y procesos de impresión adecuados para diferentes aplicaciones.	1	0	0		0%	0%	0%	0%	0%	No se recibió reporte de POA a tiempo
	Ayuda en la creación de prototipos y productos finales utilizando impresión 3D.	1	0	0		0%	0%	0%	0%	0%	No se recibió reporte de POA a tiempo
	Capacitación en diseño y modelado 3D.	1	0	0		0%	0%	0%	0%	0%	No se recibió reporte de POA a tiempo

Programa de Energías Renovables para startups	Selección de startups enfocadas en desarrollar tecnologías y soluciones de energías renovables para aplicaciones	1	0	0		0%	0%	0%	0%	0%	No se recibió reporte de POA a tiempo
	Asesoramiento en la implementación de sistemas solares, eólicos u otras fuentes de energía limpia en procesos	1	0	0		0%	0%	0%	0%	0%	No se recibió reporte de POA a tiempo
	Evaluación de la viabilidad económica y técnica de las soluciones.	1	0	0		0%	0%	0%	0%	0%	No se recibió reporte de POA a tiempo
Feria de Innovación y Emprendimiento	Realizar propuesta para la realización de la feria	1	0.5	0.5		50%	50%	100%	50%	400%	No se recibió reporte de POA a tiempo
	Aprobaciónrealización feria	1	0	1		0%	100%	100%	100%	400%	No se recibió reporte de POA a tiempo
	Realizar convocatoria para captar proyectos para presentar en la feria	1	0	1		0%	100%	100%	100%	400%	No se recibió reporte de POA a tiempo
	Realizar actividades logísticas para su realización	1	0	1		0%	100%	100%	100%	400%	No se recibió reporte de POA a tiempo
Reconocimiento a la Innovación Industrial (No	Montaje y realización de la feria	1	0	1		0%	100%	100%	100%	400%	No se recibió reporte de POA a tiempo
	Diseño de metodologías de evaluación	1	1			100%	0%	100%	0%	200%	No se recibió reporte de POA a tiempo
1.6	División de Apoyo a la Productividad	2	1	0	1	50%	0%	82%	56%	82%	
Asistencia Técnica en Mejora de la Productividad en las industrias	Industriales sensibilizados	50	98	29		196%	58%	254%	58%	254%	
	Diagnósticos realizados	6	2	3		33%	50%	83%	50%	83%	
	Industrias asistidas	30	10	77		33%	257%	290%	257%	290%	
	Personas capacitadas	200	79	624		40%	312%	352%	312%	352%	
Implementar el programa de Buenas Practicas de Manufactura en combinacion con el INDOCAL a 25 Industrias de un mismo sector industrial.	1- Selección de Industrias piloto y capacitación a las industrias del programa de Gestión de Calidad a implementar.	1	0		0	0%	0%	0%	0%	0%	No contemplado en el POA del departamento
	2- Implementación del programa de Gestión de calidad en industrias piloto. (se estima que la actividad tomara de 8 meses a 1 año)	1	0		0	0%	0%	0%	0%	0%	No contemplado en el POA del departamento
	3-Implementacion del programa de Buenas Practicas de Manufactura en combinacion con el a Industrias del sector agroindustrial. (Industrias con programa implementado)	25	0		0	0%	0%	0%	0%	0%	

2. Dirección de Parques, Distritos Industriales y Zonas Francas		33	16	6	11	48%	18%	54%	14%	59%	
2.1	Departamento de Negocios e Inversiones	7	4	0	3	57%	0%	75%	18%	82%	
Orientación e información a los nuevos inversionistas	Orientaciones e informaciones brindadas a los inversionistas	750	535	225		71%	30%	101%	30%	101%	Se realizaron ajustes a reportes anteriores
	Solicitudes de contratos por nuevos arrendamientos	30	19	6		63%	20%	83%	20%	83%	
Solicitudes de elaboración de renovación de contratos	Solicitudes de elaboración de renovación de contratos	16	19	7		119%	44%	163%	44%	163%	
Solicitudes de elaboración de contratos de reconocimiento de inversión	Solicitudes de elaboración de contratos de reconocimiento de inversión	10	9	4		90%	40%	130%	40%	130%	
	Solicitudes de tramitación adecuaciones de naves	75	116	39		155%	52%	207%	52%	207%	
	Informe de situaciones particulares	80	30	12		38%	15%	53%	15%	210%	
Tramitación de las solicitudes de comunicaciones	Tramitación de las solicitudes de comunicaciones	100	115	24		115%	24%	139%	24%	139%	
Proyecto de Reapertura de Parques Cerrados	Cantidad de Proyectos para Reapertura de Parques Cerrados	2	0		0	0%	0%	0%	0%	0%	
Proyecto de Reapertura de Parques Cerrados	Cantidad de Proyectos para Ampliación de Parques operativos	6	0		0	0%	0%	0%	0%	0%	
Proyecto de Reapertura de Parques Cerrados	Cantidad de Segmentaciones y Estrategia de Recuperación	1	0		0	0%	0%	0%	0%	0%	
2.2	Departamento de Gestión, Seguimiento y Evaluación de Parques, Distritos Industriales y Zonas Francas	11	5	6	0	45%	55%	51%	13%	61%	
Supervisión a los Parques/Zonas Francas y Distrito Industrial	Cantidad de supervisiones	96	34	0		35%	0%	35%	0%	142%	
Requerimientos administrativos de los Parques/Zonas Francas y Distrito Industrial	Requerimientos administrativos de los Parques/Zonas Francas y Distrito Industrial solicitados	60	22	2		37%	3%	40%	3%	40%	1-Gestion reparacion Bomba, El Seibo. 2-Gestion reparacion puerta secundaria, Los Alcarrazos.
Gestiones administrativas y de pago de servicios	Gestiones administrativas y de pago de servicios	240	108	43		45%	18%	63%	18%	63%	
Informe de situaciones particulares	Cantidad de Informes de situaciones particulares	30	0	0		0%	0%	0%	0%	0%	
Solicitud Reposicion de caja chica los Parques/Zonas Francas y Distrito Industrial	Cantidad de requerimientos solicitados	30	26	27		87%	90%	177%	90%	177%	

Entregables, Tramitaciones de la Vacaciones/Licencias/Control de Asistencia de todo el personal de los diferentes parques industriales	Cantidad de entregables correctamente remitidos.	320	167	76		52%	24%	76%	24%	76%	
Desarrollo de Plan de Remozamiento y embellecimiento de Parques Industriales y de Zonas Francas	Cantidad de parques con brigadas de mantenimiento y remozamiento	23	19	1		83%	4%	87%	4%	87%	
Proyecto de actualización de Seguridad en 7 Parques Industriales y de Zonas Francas	Cantidad de Parques con nuevo esquema de Seguridad implementado	7	3	0		43%	0%	43%	0%	43%	
Proyecto de Levantamiento para Instalación de Cámaras de Circuito Cerrado.	Cantidad de Proyectos de Instalación de Circuitos de Vigilancia	25	4.5	0		18%	0%	18%	0%	18%	Revision levantamiento camara de vigilancia.
Proyecto de Tecnificación y Conexión de Administración de los Parques Industriales y de Zonas Francas	Cantidad de Proyectos de Tecnificación y Conexión de Parques Industriales y de Zonas Francas	25	4.5	0		18%	0%	18%	0%	18%	levantamineto realizado en proceso de validacion por tecnologia.
Gestión de Permisos Ambientales de los Parques Industriales y Zonas Francas	Cantidad de permisos ambientales gestionados	25	2	0		8%	0%	8%	0%	8%	La persona encargada esta de licencia medica.
2.3	Departamento de Diseño y Desarrollo de Proyectos Industriales	15	7	0	8	47%	0%	35%	10%	35%	
Rectificaciones de medidas de naves	Cantidad de Naves rectificadas	95	75	27		79%	28%	107%	28%	107%	
Presupuesto para radecuaciones de naves y/o áreas comunes.	Cantidad de presupuestos	40	39	16		98%	40%	138%	40%	138%	
Supervisión	Cantidad de visitas de supervisión	280	39	45		14%	16%	30%	16%	30%	
Cubicación	Cantidad de Cubicaciones	30	23	4		77%	13%	90%	13%	90%	
Recepción y entrega de naves	Recepción de naves industriales	20	6	3		30%	15%	45%	15%	45%	
	Entrega de naves industriales	30	11	1		37%	3%	40%	3%	40%	
Informe de situaciones particulares	Cantidad de Informe de situaciones particulares	30	20	12		67%	40%	107%	40%	107%	
Diseño arquitectónico de Parques Industriales	Cantidad de parques diseñados	3	0	0	0	0%	0%	0%	0%	0%	
Supervisión a Construcción de Naves Industriales	Naves construidas	8	0	0	0	0%	0%	0%	0%	0%	

Supervisión a Ampliación de Naves Industriales	s ampliadas	8	1	0		13%	0%	13%	0%	13%	
Diseño de Eco-Parque Digital y Tecnológico Modelo	dad de parques diseñados	1	0	0	0	0%	0%	0%	0%	0%	
Proyecto de Transformación Eco-Tecnológica de los Parques	Cantidad de proyectos de transformaciones de parques diseñadas	24	0	0	0	0%	0%	0%	0%	0%	No contemplado en el POA del departamento
Proyectos de Parques Industriales: Santiago Rodríguez, La Romana, Tamboril, El Seibo	dad de Parques en Proyecto	4	0	0	0	0%	0%	0%	0%	0%	No contemplado en el POA del departamento
Proyecto de Construcción e Instalación de Plantas de Tratamiento en Parques Priorizados	Cantidad de proyectos para la construcción / instalación de plantas de tratamiento de aguas residuales.	3	0	0	0	0%	0%	0%	0%	0%	No contemplado en el POA del departamento
Proyecto de Sistemas Contra Incendios en Parques Industriales y de Zonas Francas	Cantidad de parques con sistemas contra incendios diseñados	25	0	0	0	0%	0%	0%	0%	0%	No contemplado en el POA del departamento
Asistencias técnicas para el desarrollo de parques industriales y de zonas francas	dad de asistencias técnicas brindadas	10	0	0	0	0%	0%	0%	0%	0%	No contemplado en el POA del departamento

Area	Productos	Cantidad de Productos	Logrados	En ejecucion	No Iniciados	% logros T4	% en ejecución T4	% acumulativo de logros T4	% acumulativo en ejecución T4	% logro meta trimestral T4	Estatus
1. Dirección Administrativa y Financiera		39	25	6	8	64%	15%	66%	32%	166%	-
1.1	Departamento Administrativo y Servicios Generales	12	7	1	4	58%	8%	58%	49%	49%	
	Servicios Generales Mejorados y Eficientizados de contratos para compras y contrataciones de bienes y servicios.	80%	89%	92%		113%	115%	113%	115%	115%	No contamos con todas las herramientas para poder cubrir todas las necesidades de la institución.
	Elaborar el Programa de Mantenimiento Preventivo y Correctivo	4	1	1		50%	25%	25%	25%	25%	
	Mantenimiento a los vehículos pertenecientes a la institución	100%	92%	91%		92%	91%	92%	91%	91%	
	Unidades vehiculares adquiridas	2	1	1		100%	50%	50%	50%	50%	La adquisición de vehículos es necesaria para así satisfacer exitosamente la alta demanda de servicios.
	Servicios de transporte brindados a las áreas de la institución	100%	183%	93%		138%	93%	138%	93%	93%	Poseemos un número significativo de vehículos que actualmente están fuera de circulación.
	Recepción y despacho de mercancía	100%	88%	94%		91%	94%	91%	94%	94%	
	Gestión Documental	100%	88%	93%		90%	93%	90%	93%	93%	Actualmente, disponemos de un equipo limitado para proporcionar el servicio
	Implementación de base de datos de archivo digital	10% (Ejecución de primera fase al 100%)	0%	0%	0	0%	0%	0%	0%	0%	<ul style="list-style-type: none"> Se debe asignar una Laptop para realizar el levantamiento de Series Documentales en todas las áreas de la Institución. Debe conformarse la Comisión de Evaluación Institucional, ya que esta es la que se encarga de revisar y aprobar las Tablas de Retención y Valoración Documental y el Cuadro de Clasificación. La Institución debe planificar la adquisición de un Sistema de Gestión de Archivos y de los equipos tecnológicos necesarios para su funcionamiento.
	Informe Anual de Labores	4	3	1		100%	25%	100%	25%	25%	
	Adecuación para el funcionamiento del Archivo central	1	0	0	0	0%	0%	0%	0%	0%	<ul style="list-style-type: none"> Se deben corregir las filtraciones e instalar los equipos correspondientes para el debido funcionamiento del archivo. La colocación de paletas para montar las cajas de documentos debe ser considerada como una solución provisional y no permanente, ya que los documentos podrían verse afectados por los agentes biológicos a los que son propensas las mismas.
	Instalación de paneles solares en la Sede Central	100%	0%		0	0%	0%	0%	0%	0%	
	Creación de dispensario médico institucional	10%	0%		0	0%	0%	0%	0%	0%	

1.2	Departamento Administrativo - División de Compras y Contrataciones	12	11	1	0	92%	8%	92%	28%	205%	
	Requisiciones de compras y/o servicios que cumplan con el procedimiento establecido.	450	124	67		28%	15%	28%	15%	170%	No se recibió reporte de POA a tiempo
	Cotizaciones de bienes y servicios.	800	124	67		16%	8%	16%	8%	96%	No se recibió reporte de POA a tiempo
	Análisis de ofertas para compras y/o servicios requeridos.	650	124	67		19%	10%	19%	10%	118%	No se recibió reporte de POA a tiempo
	Elaboración, Trámite y Aprobación de contratos para compras y contrataciones de bienes y servicios.	300	124	67		41%	22%	41%	22%	255%	No se recibió reporte de POA a tiempo
	Control de órdenes de compras y/o servicios.	12	5	3		42%	25%	42%	25%	267%	No se recibió reporte de POA a tiempo
	Actualización de catálogo de proveedores.	12	6	3		50%	25%	50%	25%	300%	No se recibió reporte de POA a tiempo
	Informe de las labores realizadas.	6	6	2		100%	33%	100%	33%	533%	No se recibió reporte de POA a tiempo
	Plan Anual de Compras y Contrataciones.	1	0	1		0%	100%	0%	100%	100%	No se recibió reporte de POA a tiempo
Plan Anual de Compras Ejecutado	Porcentaje de ejecución de Plan Anual de Compras.	100%	50%	25%		50%	25%	50%	25%	300%	No se recibió reporte de POA a tiempo
	Cantidad de Procedimientos de Compras y Contrataciones.	350	124	55		35%	16%	35%	16%	205%	No se recibió reporte de POA a tiempo
Procesos de Licitaciones Realizados Conforme a la Normativa Vigente	Cantidad de Licitaciones por Compra Menor.	80	1	12		1%	15%	1%	15%	65%	No se recibió reporte de POA a tiempo
	Cantidad de Licitaciones por Comparación de Precios.	15	1	0		7%	0%	7%	0%	100%	No se recibió reporte de POA a tiempo
	Cantidad de Licitaciones Públicas.	5	1	0		20%	0%	20%	0%	80%	No se recibió reporte de POA a tiempo
	Compras Por Debajo Del Umbral Mínimo.	160	108	55		68%	34%	68%	34%	408%	No se recibió reporte de POA a tiempo
	Compras Por Proceso Especial o Casos de Excepción.	5	0	0		0%	0%	0%	0%	0%	No se recibió reporte de POA a tiempo
Sistema de Compras y Contrataciones	Porcentaje de Procesos finalizados.	100%	100%	100%		100%	100%	100%	100%	200%	No se recibió reporte de POA a tiempo
	Porcentaje de Procesos desiertos.	3%	2%	0%		67%	0%	67%	0%	267%	No se recibió reporte de POA a tiempo
	Porcentaje de procesos contratados.	100%	0%	100%		0%	100%	0%	100%	100%	No se recibió reporte de POA a tiempo
	Formación Permanente del Personal (Especialización y Actualización de la División de Compras) [Capacitaciones].	15	2	0		13%	0%	13%	0%	53%	No se recibió reporte de POA a tiempo
1.3	Departamento Financiero	15	7	4	4	47%	27%	47%	18%	243%	
	Operaciones financieras y por proyecto	6	0	0	0	0%	0%	0%	0%	0%	No se recibió reporte de POA a tiempo
	Inventarios de Activos Fijos	2	1	0		0%	0%	0%	0%	200%	No se recibió reporte de POA a tiempo
	Cajas Chicas (reposiciones)	20	7	3		0%	15%	0%	15%	200%	
	Programa de Pagos	24	18	6		0%	25%	0%	25%	400%	
	Pago de Personal	36	54	18		0%	50%	0%	50%	800%	
	Desembolsos	95%	150%	100%		0%	105%	0%	105%	263%	
Gestión de Tesorería Mejorada	Cantidad de cheques emitidos y solicitudes de pago vía transferencia	1140	1586	619		0%	54%	0%	54%	774%	
	Cantidad de pagos realizados cheques y transferencias	1080	1974	619		0%	57%	0%	57%	960%	
	Cantidad de informes de la gestión de Tesorería	264	135	0		0%	0%	0%	0%	205%	
	Capacitaciones especializadas a nivel de maestría (Tesorería)	5	0	0	0	0%	0%	0%	0%	0%	
	Estados Financieros	14	10	3		0%	21%	0%	21%	371%	No se recibió reporte de POA a tiempo
	Capacitaciones especializadas a nivel de maestría (Contabilidad)	6	0		0	0%	0%	0%	0%	0%	No se recibió reporte de POA a tiempo

Generación de los Recursos Propios fortalecidos	Monto de ingresos por Arrendamientos y Servicios de Naves	\$423,567,579.83	\$ 111,312,316.95	\$ 108,698,010.06		0%	26%	0%	26%	208%	No se recibió reporte de POA a tiempo
	Monto recuperado por concepto de venta de solares	\$19,991,151.00	\$ 3,012,256.94	\$ 4,129,563.13		0%	21%	0%	21%	143%	No se recibió reporte de POA a tiempo
	Monto recuperado por concepto de venta de naves	\$3,796,545.60	\$ 3,273,874.37	\$ 238,243.36		0%	6%	0%	6%	370%	No se recibió reporte de POA a tiempo
	Porcentaje de ingresos por acuerdo de pago	10%	0%	0%		0%	0%	0%	0%	0%	No se recibió reporte de POA a tiempo
	Porcentaje de ingresos por empresas en legal	4%	0%	0%		0%	0%	0%	0%	0%	No se recibió reporte de POA a tiempo
	Monto generado por empresas Calificadas	\$7,776,340.72	\$ 2,525,964.20	\$ 3,761,993.70		0%	48%	0%	48%	323%	No se recibió reporte de POA a tiempo
	Cantidad de empresas Calificadas (nuevas + renovaciones)	300	48	0		0%	0%	0%	0%	64%	No se recibió reporte de POA a tiempo
Capacitaciones especializadas a nivel de maestría	1	0	0	0	0%	0%	0%	0%	0%	No se recibió reporte de POA a tiempo	
	Presupuestos (2025) (PRODUCTO DE REFERENCIA)	\$743,192,500.00	\$ -	\$ -		0%	0%	0%	0%		Este producto no corresponde a ejecuciones, corresponde como referencia a un producto del PEI. Para información de montos de presupuesto, solicitar a Presupuestos reportes de ejecuciones presupuestarias al detalle.
	Nómina Sueldo (PRODUCTO DE REFERENCIA)	612	0	0		0%	0%	0%	0%		Este producto corresponde como referencia de un producto del PEI.
	Anteproyecto de Presupuesto Institucional 2024 ha sido elaborado y aprobado.	(1) Anteproyecto de presupuesto 2025	0	1		0%	0%	0%	0%	200%	No se recibió reporte de POA a tiempo. Información tomada de otras fuentes
Ejecución Presupuestaria	Cantidad de ejecuciones presupuestarias	12	9	3		0%	0%	0%	0%	400%	No se recibió reporte de POA a tiempo. Información tomada de otras fuentes
	Cantidad de Informes	15	0	0		0%	0%	0%	0%	0%	No se recibió reporte de POA a tiempo.
	Presupuesto Institucional 2025 elaborado y aprobado	1	0	1		0%	0%	0%	0%	200%	No se recibió reporte de POA a tiempo. Información tomada de otras fuentes

4. Departamento de Recursos Humanos		16	16	0	0	100%	0%	100%	52%	323%	-
Candidatos reclutados y seleccionados	24	91	40		0%	167%	0%	167%	2183%		
Registro de Personal (reducción del índice de ausentismo laboral, manteniendo una asistencia sobre el 100%)	100%	100%	100%		0%	100%	0%	100%	100%		
Licencias y permisos (porcentaje de novedades actualizadas)	100%	100%	100%		0%	100%	0%	100%	100%		
Licencias pre y post natal, subsidio de lactancia y licencias por enfermedad común (porcentaje de novedades actualizadas)	100%	100%	100%		0%	100%	0%	100%	100%		
Programa de vacaciones	1	1	0		0%	0%	0%	0%	100%		No corresponde a este período
Movimientos internos de personal (traslados y/o ascensos ejecutados)	15	2	0		0%	0%	0%	0%	53%		Se recibieron requerimientos de las áreas y se ejecutaron los cambios pertinentes dentro del sistema de nóminas
Novedades de seguros médicos (porcentaje de novedades actualizadas)	100%	100%	100%		0%	100%	0%	100%	100%		
Pensiones y jubilaciones (informes mensuales)	12	9	3		0%	25%	0%	25%	400%		
Certificaciones laborales (informes mensuales)	12	9	3		0%	25%	0%	25%	400%		
Programa de Capacitación (porcentaje del plan ejecutado)	95%	100%	80%		0%	84%	0%	14%	95%		
Actividades del personal (actividades ejecutadas)	11	7	5		0%	45%	0%	8%	436%		
Elaboración de Nómina (porcentaje elaborado)	100%	100%	100%		0%	100%	0%	100%	100%		
Evaluación de Desempeño (porcentaje ejecutado)	100%	100%	0%		0%	0%	0%	0%	100%		No corresponde a este período
Archivo de Personal (porcentaje de archivos actualizados)	100%	100%	100%		0%	100%	0%	100%	100%		
Políticas y procedimientos de RRHH (manuales actualizados)	1	2	0		0%	0%	0%	0%	800%		
Beneficios a empleados (porcentaje de empleados que reciben beneficios laborales)	100%	100%	100%		0%	100%	0%	100%	100%		
5. Departamento Jurídico		8	6	1	1	75%	13%	75%	179%	2730%	-
Asesoramiento en la aplicación de toda la legislación referente a la institución.	50	820	536		0%	1072%	0%	1072%	10848%		
Realización y Revisión de Documentos Legales.	200	306	102		0%	51%	0%	51%	816%		
Elaboración y/o Rescisión de los Contratos suscritos.	2	45	0		0%	0%	0%	0%	9000%		
Actualización y Registro de Leyes, Decretos, Convenios, Contratos de Préstamos.	10	10	11		0%	110%	0%	110%	840%		
Intervención en las Reclamaciones y Litigios.	100%	100%	100%		0%	100%	0%	100%	100%		
Aprobación Convenios por parte del Congreso Nacional o por el Poder Ejecutivo.	2	0	0		0%	0%	0%	0%	0%		
Representación en asuntos legales ante los Tribunales.	100%	100%	100%		0%	100%	0%	100%	100%		
Suscribir acuerdos de cooperación interinstitucional	3	1	0		0%	0%	0%	0%	133%		

6. División Técnica de Control Patrimonial		15	11	0	4	73%	0%	73%	83%	803%	
	Enajenación de Bienes Inmuebles	1	0		0	0%	0%	0%	0%	0%	
	Tasaciones De la Dirección General del Catastro Nacional, dependencia del Ministerio de Hacienda.	10	2	0		20%	0%	20%	0%	80%	
	Tasaciones Privadas Externas	5	3	0		60%	0%	60%	0%	240%	
	Contratos de Compra Venta de Inmueble (s) remitidos para la Aprobación Congressional.	3	5	2		167%	67%	167%	67%	933%	
	Certificación de Estado Jurídico del Inmueble, Certificación de Derechos Vigentes y Certificación Actualización solicitadas	2	0	7		0%	350%	0%	350%	1400%	
	Consultas de Inmueble(s) en la Jurisdicción Inmobiliaria	5	35	18		700%	360%	700%	360%	4240%	
	Certificado (s) de Título (s) entregado.	5	11	4		220%	80%	220%	80%	1200%	
	Contrato de Compra Venta de Inmueble (s)	1	1	0		100%	0%	100%	0%	400%	
	Adenda al Contrato de Compra Venta de Inmueble (s)	1	0		0	0%	0%	0%	0%	0%	
	Certificaciones de Venta	6	11	11		183%	183%	183%	183%	1467%	
	Documento Cancelación de Hipotecas	3	3	0		100%	0%	100%	0%	400%	
	Certificados de Títulos Nuevos.	1	0		0	0%	0%	0%	0%	0%	
	Certificados de Títulos por Pérdidas.	1	0	1		0%	100%	0%	100%	400%	
	Levantamiento de Inmueble (s) Topográfico y Catastral	10	21	11		210%	110%	210%	110%	1280%	
	Transferencia de Inmueble(s) a través de la Dirección General de Impuestos Internos (DGII) y luego a través del Registro de Títulos de la Jurisdicción Inmobiliaria	1	0		0	0%	0%	0%	0%	0%	
7. Departamento de Planificación y Desarrollo		33	14	9	10	42%	27%	42%	17%	205%	
	Actualización de la matriz de la cadena de valor de PROINDUSTRIA para el plan plurianual del sector público	1	0.3	0.7		30%	70%	30%	70%	200%	
	Seguimiento implementación de las normas básicas de control interno (cantidad de informes trimestrales)	4	3	1		75%	25%	75%	25%	400%	
	Informe Mensual de Metas Presidenciales	12	9	3		75%	25%	75%	25%	400%	
	Informe Semanal de desempeño para Presidencia	52	39	13		75%	25%	75%	25%	400%	
	Certificación de PROINDUSTRIA en Estándar de Calidad ISO9001 (Fase 1)	1	0.3	0.7		30%	70%	30%	70%	400%	
	Capacitaciones recibidas por el departamento.		6	0		30%	0%	30%	0%	120%	
	Capacitaciones especializadas para la institución.	20	3	0		15%	0%	15%	0%	60%	
	Plan Operativo Anual 2025	1	0.1	0.9	0	10%	90%	10%	90%	200%	No corresponde a este período
Informe de seguimiento de planes institucionales	Cantidad de informes de seguimiento trimestral al POA 2024	4	3	1		75%	25%	75%	25%	400%	
	Informe de Seguimiento General al POA 2023	1	1			100%	0%	100%	0%	100%	
Memoria Institucional anual	Informe semestral de Memoria Anual 2024	1	1			100%	0%	100%	0%	200%	No corresponde a este período
	Memoria Anual Institucional 2024	1	0	1	0	0%	100%	0%	100%	200%	No corresponde a este período
	Elaboración del Plan Estratégico Institucional 2025-2028	1	0.35	0.45		35%	45%	35%	45%	40%	
	Modelo de gestión de calidad (cantidad de autoevaluaciones CAF)	1	1			100%	0%	100%	0%	400%	
	Manuales de organización, funciones y procedimientos (porcentaje de manuales actualizados)	100%	46%	24%		46%	24%	46%	24%	280%	
	Informe Semanal de actividades del departamento	52	23	0		44%	0%	44%	0%	177%	
	Evaluación de programas	1	1			100%	0%	100%	0%	400%	
Identificación y formulación de proyectos de inversión para expansión de parques industriales.	Cantidad de proyectos identificados y formulados.	10	2	0		20%	0%	20%	0%	80%	
	Cantidad de seguimientos a proyectos en ejecución.	14	3		0	21%	0%	21%	0%	86%	



	Identificación de proyectos de cooperación internacional.	2	7	0		350%	0%	350%	0%	1400%	
	Participación para la gestión de cooperación en actividades y foros que promuevan las relaciones interinstitucionales entre gobiernos locales, sectores públicos, privados y federaciones a fines de cooperación nacional e internacional.	24	9	3		38%	13%	38%	13%	200%	
	Negociación y firma de instrumentos de cooperación	6	1	0		17%	0%	17%	0%	67%	
	Coordinación conjunta de acciones ligadas a la Cooperación No Reembolsable para el Desarrollo	12	6	3		50%	25%	50%	25%	300%	
	Actualización del sistema estadístico industrial.	1	0	0	0	0%	0%	0%	0%	0%	
	Estudios sub sectoriales de la industria manufacturera dominicana.	2	0	0	0	0%	0%	0%	0%	0%	
	Recopilación y Análisis de informaciones sobre el sector manufacturero Dominicano.	12	9	3		75%	25%	75%	25%	400%	
	Estudio externo sobre competitividad.	1	0	0	0	0%	0%	0%	0%	0%	
	Plan de Incorporación del Enfoque de Género para 2025	1	0	0	0	0%	0%	0%	0%	0%	
	Plan de Capacitación en Materia de Género	100%	0%	0	0	0%	0%	0%	0%	0%	
	Plan de acción de Políticas y Sensibilización sobre la lactancia materna.	100%	0%	0	0	0%	0%	0%	0%	0%	
	Recopilación y gestión de estadísticas institucionales de género.	4	1	1		25%	25%	25%	25%	200%	
	Gestión de acciones y campañas de comunicaciones relacionados a temas de género.	2	0	0	0	0%	0%	0%	0%	0%	
	Sello de Igualdad	1	0	0	0	0%	0%	0%	0%	0%	
	Reportes trimestrales de ejecución institucional en materia de género para Ministerio de la Mujer	4	1	1	0	25%	25%	25%	25%	200%	
Coordinación de programas formativos internos sobre temas de equidad de género.	Talleres de transversalización de género realizados	2	0	0	0	0%	0%	0%	0%	0%	
	Jornadas de sensibilización de Transversalización de género	5	0	0	0	0%	0%	0%	0%	0%	
Coordinación de programas externos sobre temas de equidad de género.	Mecanismos de coordinación interinstitucional establecidos	1	0	0	0	0%	0%	0%	0%	0%	
	Puntos focales de género creados	4	0	0	0	0%	0%	0%	0%	0%	
	Revisión de estructura organizativa (no reflejado en el POA 2024)	100%	75%	25%		75%	25%	75%	25%	400%	
8. Departamento de Comunicaciones		10	9	0	1	90%	0%	90%	53%	397%	
	Diseño de campañas en los medios de comunicación.	3	6	1		200%	33%	200%	33%	933%	
	Gestión, producción y distribución de Contenido (cantidad de comunicados de prensa).	100	75	56		75%	56%	75%	56%	524%	
	Planificación de contenido para la pagina web, redes sociales y otros medios.	12	6	6		50%	50%	50%	50%	400%	
	Capacitación Marca Personal y Redes Sociales	4	0	0	0	0%	0%	0%	0%	0%	
	Distribución de Comunicación Interna.	100%	100%	100%		100%	100%	100%	100%	200%	
	Informe al Director General.	4	3	2		75%	50%	75%	50%	500%	
	Capacitación del departamento de Comunicaciones.	2	0	3		0%	150%	0%	150%	600%	
Coordinación y organización de Eventos	Cantidad de Ferias donde participa la Institución.	4	2	1		50%	25%	50%	25%	300%	
	Participación en Almuerzos y Conferencias.	12	0	0		0%	0%	0%	0%	0%	
	Cantidad de Patrocinios.	12	5	4		42%	33%	42%	33%	300%	
	Encuentros con Medios de Comunicación	12	0	0	0	0%	0%	0%	0%	0%	
Planeación, dirección, supervisión y control del proceso editorial y de artes graficas	Cantidad de informes.	12	6	3		50%	25%	50%	25%	300%	
	Cantidad de Boletines Digitales a preparar.	16	6	3		38%	19%	38%	19%	225%	
	Servicio de Apoyo a la Industria (Cantidad de campañas para los Medios y Redes Sociales)	4	2	2		50%	50%	50%	50%	400%	

9. Departamento de Revisión y Análisis		23	0	23	0	0%	100%	0%	0%	0%	-
Informe Financiero (Ejecución Presupuestaria) Trimestrales para el Consejo Directivo	4	0	0			0%	0%	0%	0%	0%	Metas continuas. No se entregó el POA a tiempo
Revisión Orden de Compras de Bienes y/o Servicios	100%	0%	0%			0%	0%	0%	0%	0%	Metas continuas. No se entregó el POA a tiempo
Revisión solicitudes de cheques y Pagos por transferencia	100%	0%	0%			0%	0%	0%	0%	0%	Metas continuas. No se entregó el POA a tiempo
Revisión Ejecución Presupuestaria	12	0	0			0%	0%	0%	0%	0%	Metas continuas. No se entregó el POA a tiempo
Revisión de Estados Financieros	14	0	0			0%	0%	0%	0%	0%	Metas continuas. No se entregó el POA a tiempo
Revisión de Nómina	55	0	0			0%	0%	0%	0%	0%	Metas continuas. No se entregó el POA a tiempo
Revisión Reposición Fondo de Caja Chica	100%	0%	0%			0%	0%	0%	0%	0%	Metas continuas. No se entregó el POA a tiempo
Revisión Facturas emitidas por la División de Facturación y Cobros	100%	0%	0%			0%	0%	0%	0%	0%	Metas continuas. No se entregó el POA a tiempo
Revisión Cuadro de Caja General	264	0	0			0%	0%	0%	0%	0%	Metas continuas. No se entregó el POA a tiempo
Revisión informe liquidación de combustible (Gasoil)	12	0	0			0%	0%	0%	0%	0%	Metas continuas. No se entregó el POA a tiempo
Supervisión de Recepción de Mercancías	100%	0%	0%			0%	0%	0%	0%	0%	Metas continuas. No se entregó el POA a tiempo
Revisión Solicitudes de Viáticos	100%	0%	0%			0%	0%	0%	0%	0%	Metas continuas. No se entregó el POA a tiempo
Revisión de Presupuesto Reparación de Edificaciones e Infraestructuras	100%	0%	0%			0%	0%	0%	0%	0%	Metas continuas. No se entregó el POA a tiempo
Revisión Presupuesto Reconocimiento de Inversión	100%	0%	0%			0%	0%	0%	0%	0%	Metas continuas. No se entregó el POA a tiempo
Revisión cubicación final de Reconocimiento de Inversión	100%	0%	0%			0%	0%	0%	0%	0%	Metas continuas. No se entregó el POA a tiempo
Revisión Entrada de Diario	100%	0%	0%			0%	0%	0%	0%	0%	Metas continuas. No se entregó el POA a tiempo
Registro y Supervisión de Activos Fijos	100%	0%	0%			0%	0%	0%	0%	0%	Metas continuas. No se entregó el POA a tiempo
Revisión de Contratos	100%	0%	0%			0%	0%	0%	0%	0%	Metas continuas. No se entregó el POA a tiempo
Inventario físico de los Activos Fijos de la Sede y de las Zonas Franca, Parques y Distritos Industriales	2	0	0			0%	0%	0%	0%	0%	Metas continuas. No se entregó el POA a tiempo
Supervisión de Recepción de nave	100%	0%	0%			0%	0%	0%	0%	0%	Metas continuas. No se entregó el POA a tiempo
Supervisión suministro de combustible (gasoil)	100%	0%	0%			0%	0%	0%	0%	0%	Metas continuas. No se entregó el POA a tiempo
Estados de Cuentas por arrendamientos y servicios	100%	0%	0%			0%	0%	0%	0%	0%	Metas continuas. No se entregó el POA a tiempo
Arqueos Fondos caja chica Departamento Jurídico, División de Tesorería (Viáticos y Misceláneos), Zonas Francas, Parques y Distritos Industriales.	100%	0%	0%			0%	0%	0%	0%	0%	Metas continuas. No se entregó el POA a tiempo

10. Departamento de Tecnologías de la Información y Comunicación		11	0	9	2	0%	82%	0%	0%	386%	
	Implementación y mantenimiento de nuevas tecnologías	10%	88%	0%		880%	0%	880%	0%	3520%	No se entregó el POA a tiempo
	Evaluación de normas para procesamiento de datos	1	0.1	0		10%	0%	10%	0%	10%	No se entregó el POA a tiempo
	Evaluación de necesidades de automatización y diseño de nuevas aplicaciones	1	0.7	0		70%	0%	70%	0%	70%	No se entregó el POA a tiempo
	Evaluación de equipos, redes, sistemas y aplicaciones (mantenimientos realizados)	2	0		0	0%	0%	0%	0%	100%	No se entregó el POA a tiempo
	Elaboración de presupuestos sobre recursos (tecnológicos)	1	0.1	0		10%	0%	10%	0%	40%	No se entregó el POA a tiempo
	Control de solicitudes para resolución de problemas y	100%	83%	0%		83%	0%	83%	0%	332%	No se entregó el POA a tiempo
	Localidades remotas interconectadas (Zonas, Parques y Distritos Industriales)	1	0	0		0%	0%	0%	0%	100%	No se entregó el POA a tiempo
	Transformación Digital	100%	0%	0%		0%	0%	0%	0%	0%	No se entregó el POA a tiempo
	Migración de servicios a la Nube	100%	28%	0%		28%	0%	28%	0%	56%	No se entregó el POA a tiempo
	Certificaciones NORTIC	100%	22%	0%		22%	0%	22%	0%	22%	No se entregó el POA a tiempo
	Capacitaciones	100%	0%		0	0%	0%	0%	0%	0%	No se entregó el POA a tiempo
11. Departamento de Seguridad		6	4	2	0	67%	33%	67%	76%	76%	
	Seguridad Física en la Sede Central.	100%	100%	100%		100%	100%	100%	100%	100%	Metas continuas.
	Seguridad Física en los Parques Industriales y Zonas Francas de PROINDUSTRIA.	100%	100%	100%		100%	100%	100%	100%	100%	Metas continuas.
	Monitoreo de Seguridad Laboral	100%	100%	100%		100%	100%	100%	100%	100%	Metas continuas.
	Mitigación de desastres y planes de emergencias	100%	99%	98%		99%	98%	98%	98%	98%	Metas continuas.
	Proyecto de actualización de Seguridad en 7 Parques Industriales y de Zonas Francas (Producto compartido con el Dpto. de Gestión, Seguimiento y Evaluación de Parques, Distritos Industriales y Zonas Francas)	7	5	4	0	71%	57%	129%	57%	57%	Continúan las labores de actualizar las cotizaciones de motocicletas, puntos de chequeo ronda, y barras de control. (equivalente a un 42% de avance total = 3 parques).
	Proyecto de Levantamiento para Instalación de Cámaras de Circuito Cerrado (Producto compartido con el Dpto. de Gestión, Seguimiento y Evaluación de Parques, Distritos Industriales y Zonas Francas)	25	8.5	0	0	34%	0%	34%	0%	0%	Continúan las labores de preparación de levantamiento de cámaras de circuito cerrado por parques, (equivalente a un 12% = 3 parques)
12. Oficina de Acceso a la Información		5	4	1	0	80%	20%	80%	60%	60%	
	Información de carácter de la administración pública	120	2	6		2%	5%	7%	5%	5%	Metas continuas.
	Informaciones publicadas en el portal de transparencia	100%	96%	96%		96%	96%	96%	96%	96%	Metas continuas.
	Ley 200-04 divulgada entre los empleados	100%	0%	0%		0%	0%	0%	0%	0%	Metas continuas.
	Respuestas a solicitudes de información portal 311	100%	100%	100%		100%	100%	100%	100%	100%	Metas continuas.
	Respuestas a solicitudes de información portal SAIP	100%	100%	100%		100%	100%	100%	100%	100%	Metas continuas.